

PARTE
UNO
INTRODUCCIÓN

Guía práctica del EMMA: introducción e información general.



Crédito de imagen: Crispin Hughes/Oxfam

Pagando por sorgo en un puesto de mercado en Uganda

0.1 Introducción

A lo largo de los últimos años, las organizaciones humanitarias internacionales han ido adaptando sus respuestas a emergencias. Muchas han empezado a utilizar iniciativas basadas en transferencias de dinero en efectivo, complementando o sustituyendo a las distribuciones convencionales de alimentos y artículos no alimentarios. A su vez, se está fomentando la actividad adquisitiva local, así como considerando nuevas e innovadoras opciones de respuesta (Harvey, 2005, 2007).

En la práctica, estos cambios ponen de relieve la necesidad de mejorar los análisis basados en los mercados. Existe una creciente comprensión de que las mejores oportunidades para ayudar a las mujeres y hombres pueden perderse a menos que las respuestas de emergencia estén diseñadas con un buen entendimiento de los principales sistemas de mercado. Por otra parte, la falta de este análisis de mercado en los programas humanitarios puede dañar los medios de vida, los empleos y negocios de los que depende la seguridad a largo plazo de las personas.

Los mercados son un componente crucial para la supervivencia de las personas. Por lo tanto, entender cómo funcionan y cómo se ven perturbados es fundamental para cualquier análisis del hambre, la vulnerabilidad alimentaria, la inseguridad de medios de vida o la pobreza.

Paul Harvey, Grupo de Políticas Humanitarias, ODI

Cuadro 0.1 ¿Qué es un “sistema de mercado”?

A. Un sistema de mercado es una red de productores, proveedores, procesadores, comerciantes, compradores y consumidores que participan en la producción, intercambio y consumo de un servicio o artículo determinado. El sistema incluye varios tipos de infraestructura, proveedores de insumos y servicios, en un contexto de reglas y normas que conforman el particular entorno comercial en el que opera.

Los sistemas de mercado son importantes en casos de emergencias

Los sistemas de mercado desempeñan un papel fundamental en el suministro de bienes o servicios esenciales para asegurar la supervivencia y proteger los medios de vida, tanto en el período inmediatamente posterior a un desastre como a largo plazo. Antes, durante y después de cualquier crisis, las mujeres y hombres afectados también dependen de los sistemas de mercado como fuente de ingresos y de remuneración.

Cuadro 0.2 ¿Por qué son importantes los sistemas de mercado en emergencias?

<i>Para asegurar la supervivencia</i>	<i>Para proteger los medios de vida</i>	
Los sistemas de mercado tienen la capacidad potencial de proveer alimentos, artículos esenciales del hogar, combustible y otras formas de ayuda o servicios a los grupos meta para que cubran sus necesidades básicas	Los sistemas de mercado tienen la capacidad potencial de proveer las herramientas, los insumos y los servicios para la agricultura más necesarios y urgentes a los grupos meta, así como combustible y leña, o reemplazar otros activos de los medios de vida	Los sistemas de mercado tienen la capacidad potencial de proveer empleos y oportunidades de realizar trabajos remunerados para los grupos meta, o relacionarlos con compradores para sus productos.

El EMMA se basa en que una mejor comprensión de los principales sistemas de mercado en una situación de emergencia permite a las organizaciones humanitarias considerar una gama más amplia de respuestas.

Además de las distribuciones convencionales en especies y las intervenciones basadas en el dinero en efectivo, estas opciones de respuesta pueden incluir las actividades adquisitivas locales y otras formas innovadoras de apoyo a los sistemas de mercado que permitan a los programas humanitarios hacer un mejor uso de las capacidades existentes de los actores de mercado, a la vez que se comprenden los riesgos.

Por consiguiente, los beneficios de utilizar el EMMA son:

- un uso más eficiente de los recursos humanitarios;
- un menor riesgo de dependencia prolongada de la ayuda externa;
- el estímulo que supone para la transición hacia la recuperación económica.

Género y sistemas de mercado

Las relaciones entre las personas y otros actores de los sistemas de mercado (es decir: comerciantes, empleadores y compradores) están determinadas por el poder, lo que a menudo cobra tintes étnicos, de género o de clases. No podemos asumir que los roles y las responsabilidades de las mujeres y los hombres, y por lo tanto sus necesidades de mercado, sean los mismos. El EMMA aborda explícitamente estas diferencias a la hora de seleccionar los grupos meta (sección 1.6), y considera el poder como un elemento del entorno de los

mercados a la hora de llevar a cabo el mapeo de los sistemas de mercado (sección 0.11).

0.2 El EMMA: ¿qué es, por qué usarlo, quiénes deben usarlo y cuando?

¿QUÉ es la Guía Práctica del EMMA?

El EMMA es un conjunto de herramientas (la presente guía) y notas orientadoras (el manual de referencia en CD-ROM); constituye un estímulo y un apoyo para que, en caso de emergencias de aparición repentina, el personal humanitario en el terreno pueda comprender mejor, ajustar y hacer buen uso de los sistemas de mercado. El EMMA no ofrece un modelo simple de actuación; sin embargo, sí proporciona orientación accesible y relevante para el personal que no esté especializado en análisis basados en los mercados.

Cuadro 0.3 El principal ámbito de actuación del EMMA

<i>Emergencias de aparición repentina</i>	Las situaciones de rápida evolución implican que las organizaciones tienen poco conocimiento previo de los mercados, y recursos limitados para investigarlos
<i>Una amplia gama de necesidades</i>	Cualquier sistema de mercado que pueda ser fundamental para abordar las necesidades prioritarias, incluyendo alimentos, artículos no alimentarios y otros servicios
<i>Toma de decisiones rápida</i>	Apoyo a los equipos humanitarios a la hora de tomar decisiones sobre qué respuesta urgentes aplicar durante las primeras semanas de una crisis

La guía práctica del EMMA complementa las prácticas humanitarias ya establecidas en diversos contextos. Las herramientas del EMMA son procesos simples pero efectivos, adaptables y rápidos, y están diseñadas para reflejar las limitaciones de información y la urgencia de la toma de decisiones requeridas durante las primeras semanas de una situación de emergencia de aparición repentina. El EMMA está diseñado para integrarse de manera flexible en los planes de respuestas a emergencias de diversas organizaciones.

Si bien el Emma se ha diseñado especialmente para abordar emergencias de aparición repentina, es probable que también sea útil para el personal a la hora de planificar la transición a la fase de recuperación temprana de los programas.

¿POR QUÉ usar el EMMA?

El objetivo del EMMA es mejorar la eficacia y eficiencia de las primeras acciones humanitarias llevadas a cabo para garantizar la supervivencia de las personas, proteger su seguridad alimentaria y sus medios de vida así como para ayudar a las organizaciones a evitar hacer daño. El EMMA ayuda al personal en el terreno tanto a *comprender* los aspectos importantes relativos a los mercados de una situación de emergencia (que de otro modo puede que no se considerasen de manera adecuada o lo suficientemente temprano) así como a *comunicar* este conocimiento con prontitud y eficacia para incluirlos en los procesos de toma de decisiones de los programas.

Seis razones por las que el EMMA es una herramienta valiosa:

1. *Para tomar decisiones tempranas acerca de la idoneidad de las diferentes opciones de respuesta directa*

El EMMA compara los resultados y riesgos probables de los diferentes tipos de intervención directa (véase el Cuadro 0.5) para decidir qué formas (o combinaciones) son las más apropiadas para satisfacer las necesidades prioritarias de las personas.

2. *Para evaluar las oportunidades de llevar a cabo acciones "indirectas" complementarias.*
El EMMA explora las oportunidades para formas indirectas alternativas de apoyo a los mercados (véase el Cuadro 0.5) que pueden rehabilitar sistemas de mercado críticos o ayudar a su recuperación.
3. *Para reducir el riesgo de causar daños.*
El EMMA aumenta la conciencia sobre el potencial de causar daños a negocios y hogares en los sistemas de mercado críticos. Por lo tanto, puede reducir la dependencia de la ayuda, promover la recuperación a largo plazo y aumentar la estabilidad de los mercados locales que proporcionan bienes, servicios y fuentes de ingresos a las personas.
4. *Para ayudar en el seguimiento del rendimiento y la accesibilidad de los sistemas de mercado.*
Los perfiles elaborados durante el proceso del EMMA pueden ayudar a las organizaciones a dar seguimiento al impacto continuo de una crisis y a los resultados de las intervenciones humanitarias en los sistemas de mercado críticos. La información actualizada sobre el acceso a los mercados y su rendimiento puede alertar a los gestores ante cualquiera de los efectos adversos de las intervenciones humanitarias, y permitirles tomar decisiones apropiadas acerca de cuándo y cómo retirar gradualmente la ayuda.
5. *Para mejorar la calidad de la preparación ante desastres.*
A través de un mejor conocimiento de cómo funcionan los sistemas de mercado críticos, así como su potencial y vulnerabilidades, los mapas de mercado y los perfiles del EMMA pueden mejorar la calidad de la planificación de la preparación ante desastres.
6. *Para definir los requisitos para un análisis basado en los mercados más detallado.*
Cuando la información sea escasa, haya poco tiempo y las habilidades para interpretar los datos de los mercados sean limitadas, el EMMA puede aún ayudar a los gestores a definir unos términos de referencia detallados para una investigación más a fondo de los sistemas de mercado más relevantes.

Cuadro 0.4 Riesgos de hacer daño a través de los mercados

Las emergencias suelen causar daños a las funciones de los mercados y a las redes comerciales. Esto puede verse agravado por respuestas humanitarias inadecuadas. Por ejemplo:

- la ayuda en especie prolongada puede agravar la depresión natural de una economía local causada por la pérdida de ingresos de las personas en una emergencia;
- las transferencias de efectivo consideradas dañinas pueden exacerbar el aumento de la inflación natural causada por la escasez local de productos esenciales en una emergencia.

Cuadro 0.5 ¿Qué son las respuestas “directas” e “indirectas”?	
<i>Respuestas directas</i>	<i>Respuestas indirectas (“apoyo al sistema de mercado”)</i>
<p>Las acciones que ayudan directamente a las poblaciones afectadas por una emergencia</p> <ul style="list-style-type: none"> • Las distribuciones de alimentos o bienes • Distribuciones de dinero en efectivo o vales • Programas de dinero por trabajo y alimentos por trabajo • Provisión de refugio, agua o saneamiento • Los programas de nutrición 	<p>Acciones con terceras partes (por ejemplo comerciantes, funcionarios, responsables de la elaboración de políticas) para beneficiar indirectamente a las poblaciones afectadas</p> <ul style="list-style-type: none"> • Rehabilitación de las infraestructuras clave, vías de transporte, puentes, etc. • Subvenciones (o préstamos) a las empresas locales para que se reabastezcan, rehabiliten sus instalaciones o reparen sus vehículos • Asesoramiento técnico para empresas locales, empleadores o prestadores de servicios.

Cuadro 0.6 Ejemplos del valor añadido del EMMA*Comparación de las diferentes opciones de respuesta directa: distribuciones en efectivo frente a distribuciones en especie*

- Una gran inundación destruye los cultivos permanentes y las reservas de alimentos de medio millón de personas en una región que no está acostumbrada a este tipo de desastres. Inmediatamente, las organizaciones humanitarias empiezan a distribuir raciones de alimentos básicos a los hogares, como arroz, lentejas, aceite y azúcar. No obstante, los comerciantes locales resultan ser bastante resistentes y los alimentos básicos, incluyendo algunos productos locales, vuelven pronto a estar a la venta. No está claro hasta qué punto esta oferta basada en los mercados puede satisfacer las necesidades de la población afectada. El EMMA puede ayudar a las organizaciones a decidir si es seguro cambiar a un tipo de ayuda basado en el dinero en efectivo y cuándo es el mejor momento para hacerlo.
- Un fuerte terremoto daña los hogares y los bienes de dos millones de personas en una región montañosa. El invierno se acerca, y muchas personas carecen de ropa adecuada y mantas. Las prendas donadas por algunos donantes están disponibles con facilidad, pero son en su mayoría culturalmente inapropiadas. Mientras tanto, en las llanuras colindantes, las fábricas de textiles, que forman parte del sistema de mercado textil que está funcionando bien, se encuentran en buen estado. El EMMA puede explorar las ventajas relativas de la actividad adquisitiva local o de las transferencias de efectivo para satisfacer las necesidades de la población.

Explorar oportunidades para acciones complementarias "indirectas": apoyo a los sistemas de mercado

- La filtración de agua salada provocada por un ciclón ha destruido los arrozales costeros. Para la rehabilitación, será necesario un arado extenso y profundo de la tierra, en un momento en que la población local está luchando para reconstruir viviendas e infraestructuras. Una organización humanitaria se plantea comprar moto-cultivadoras y distribuir las a los agricultores, pero le preocupa el costo, la sostenibilidad y el impacto social de esta medida. El EMMA puede hacer un estudio del sector e identificar cualquier oportunidad para fortalecer el mercado local de alquiler de maquinaria agrícola en lugar de la compra, por ejemplo, mediante el uso de vales por parte de los agricultores o concediendo préstamos a los proveedores de servicios de alquiler.

Evitar causar daños

- Tras el tsunami que asoló Asia en 2004, las organizaciones humanitarias se involucraron en la compra y distribución de barcos de pesca a gran escala. Por desgracia, en muchos lugares hubo un análisis inadecuado de las complejas relaciones sociales entre las familias de pescadores, la propiedad de embarcaciones y el sistema de mercado del pescado. Como resultado, en muchos lugares se distribuyeron demasiados barcos, o el tipo equivocado de barco. Esto condujo a un exceso de pesca cuando la demanda de pescado seguía siendo baja, a un rendimiento de la actividad pesquera insostenible ecológicamente, y al empeoramiento de las tensiones sociales que afectaron a los grupos vulnerables. En tales situaciones, el EMMA puede proporcionar información sobre los riesgos y ayudar a las organizaciones humanitarias para que no cometan graves errores.

¿A quién está dirigido el EMMA?

El EMMA está dirigido a los miembros del personal que llevan a cabo evaluaciones iniciales de primera línea durante emergencias de aparición repentina, y durante la transición a programas de recuperación temprana. Por extensión, el EMMA también está dirigido a sus supervisores y a los responsables de la toma de decisiones encargados de la planificación de respuestas iniciales y tempranas ante una crisis.

El EMMA se ha diseñado para el personal general, así como para el personal especializado en seguridad alimentaria, refugio, agua y saneamiento. Esto incluye tanto a personal de apoyo internacional de primera línea contratado para abordar una situación de emergencia grave, así como personal local o nacional con experiencia que pueda tener un buen conocimiento de los medios de vida y de la economía de la zona afectada.

El EMMA asume que la experiencia previa de análisis económico o de mercado es limitada. Por esta razón, trata de evitar lenguaje técnico, o herramientas que requieran habilidades cuantitativas perfeccionadas. Sin embargo, aquellos que llevan a cabo y lideran los procesos del EMMA, tanto individualmente como en pequeños equipos, se beneficiarán enormemente de una capacidad pragmática para organizar evaluaciones de manera flexible, reflexionar acerca de la información y razonar de manera analítica.

El EMMA es, en efecto, un proceso que permite salvar las brechas en una situación de emergencia: una respuesta pragmática a las recurrentes limitaciones típicas de recursos humanos y la falta de información que limitan los esfuerzos por abordar los problemas relacionados con los mercados en caso de emergencias de aparición repentina. Por lo tanto, es menos relevante para los economistas o especialistas en mercados que tienen como objetivo realizar un análisis más a fondo de los sistemas de mercado, la seguridad alimentaria o las necesidades de rehabilitación económica, por ejemplo, en las fases de recuperación de una emergencia.

¿CUÁNDO utilizar el EMMA?

El EMMA busca estimular la realización de análisis rápidos de los sistemas de mercado de manera sencilla pero efectiva durante las primeras semanas de una situación de emergencia. Está diseñado para emergencias de aparición repentina...

- cuando la información previa sea limitada;
- cuando el tiempo y la capacidad para analizar los mercados existentes sean limitados;
- mientras no haya disponible una capacidad experta de análisis de los mercados.

El EMMA no es relevante para evaluaciones rápidas y notas conceptuales iniciales en los primeros días de una crisis. Sin embargo, puede utilizarse en cuanto la situación de emergencia haya empezado a estabilizarse, para no correr el riesgo de que los hallazgos no estén inmediatamente desactualizados debido a los cambios que suceden según la situación evoluciona.

En general, esto significa que el EMMA se utiliza:

- una vez que las necesidades de prioridad absoluta (de supervivencia) ya se estén abordando;
- una vez que las personas desplazadas se hayan asentado, por lo menos temporalmente;
- una vez que los actores que participan en los mercados (por ejemplo, productores, distribuidores y comerciantes) hayan tenido la oportunidad de evaluar su propia situación y comiencen a concebir estrategias de afrontamiento.

Esto significa que, si el personal adecuado está disponible, el EMMA puede utilizarse potencialmente dentro de las dos semanas tras la aparición de una emergencia. Sin embargo, con frecuencia toma más tiempo.

El EMMA puede seguir siendo útil durante varias semanas (o incluso meses) tras la aparición de una crisis si la comprensión de las organizaciones humanitarias acerca de los sistemas de mercado clave que se relacionan con las necesidades de emergencia sigue siendo incompleta, o si es necesario monitorear las condiciones cambiantes del mercado. Puede ser útil para la programación relativa a la recuperación temprana si no es posible llevar a cabo un análisis más riguroso de los mercados.

En la práctica, la escala temporal del EMMA dependerá de la conciliación entre la información y las necesidades de toma de decisiones de la organización que esté utilizando las herramientas con la disponibilidad del personal para llevar a cabo estos ejercicios.

0.3 El EMMA y los sistemas de mercado

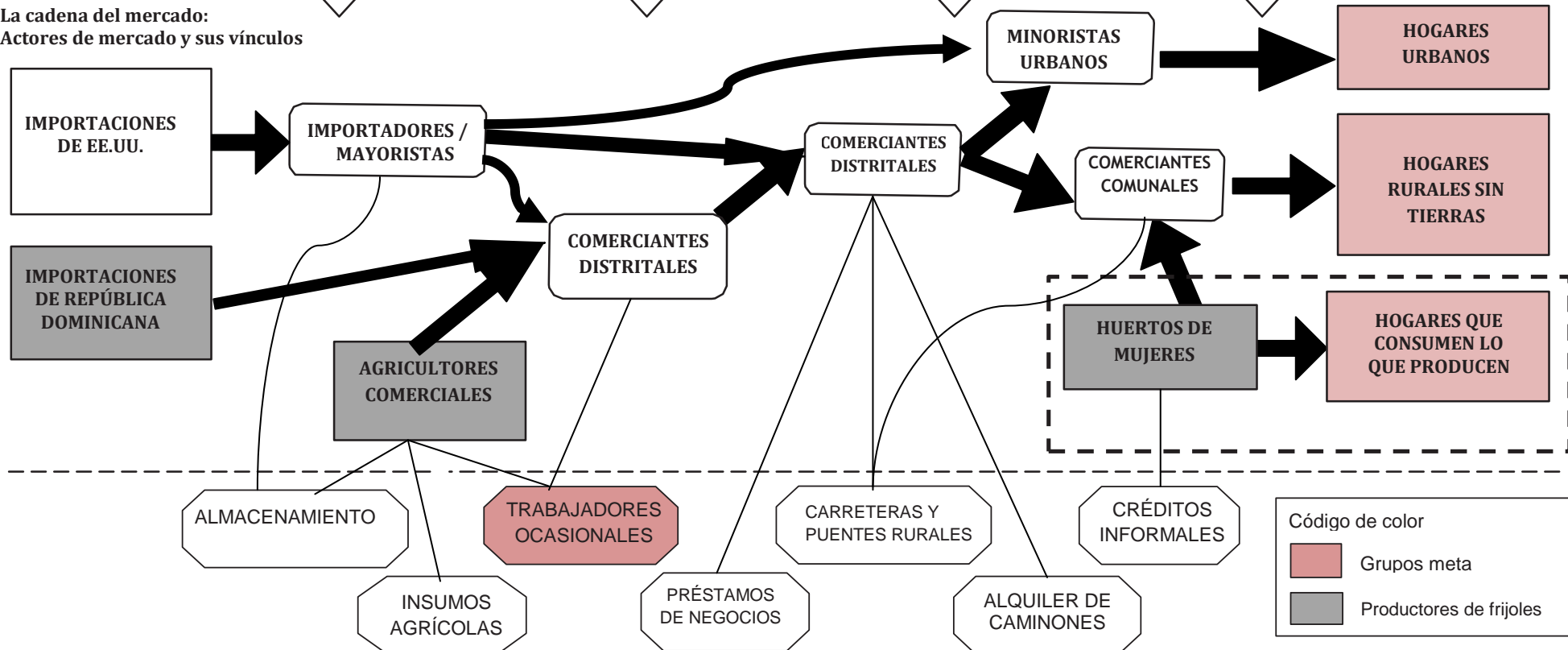
El “sistema de mercado” es un concepto fundamental en el EMMA. Un sistema de mercado es la red completa de personas, empresas, estructuras y reglas que participan en la producción, comercialización y consumo de cualquier producto o servicio. El sistema de mercado determina cómo se accede, produce e intercambia un producto o servicio, y cómo se pone a disposición de diferentes personas. Este concepto se explica mejor por medio de un ejemplo de mapa de sistema de mercado (véase el Cuadro 0.7).

Cuadro 0.7 Mapa de mercado de línea de base – ejemplo de “frijoles” en Haití

El entorno del mercado:
instituciones, reglamentos,
estándares y tendencias



La cadena del mercado:
Actores de mercado y sus vínculos



El mapeo es una de las principales herramientas del EMMA. Los mapas del sistema de mercado, así como otras herramientas como los calendarios estacionales, son parte fundamentales del EMMA. El estudio y las entrevistas con los diferentes tipos de actores del mercado y otros informantes se utilizan para elaborar rápidamente imágenes integrales del sistema. Estos mapas abarcan la información disponible más relevante y permiten hacer comparaciones entre la situación antes y después de la crisis. Además, son herramientas fundamentales para comunicar las conclusiones y recomendaciones del EMMA a los responsables de la toma de decisiones, que normalmente están muy ocupados.

El EMMA y la selección de sistemas de mercado

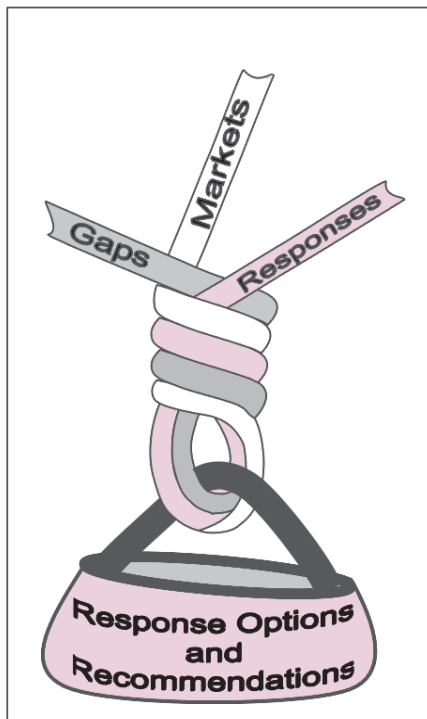
El EMMA estudia los sistemas de mercado analizando los diferentes elementos por separado. Como se ilustra en el ejemplo del Cuadro 0.7, cada cosecha, artículo no alimentario o servicio tiene su propio sistema de mercado. Esto significa que es necesario decidir de manera temprana en el proceso del EMMA (Paso 2) qué sistemas de mercado (es decir, que artículos, cultivos y productos) son críticos desde el punto de vista humanitario.

La necesidad de centrarse en determinados sistemas de mercado no supone un gran obstáculo para el uso del EMMA en la práctica. A pesar de que el EMMA analiza cada sistema de mercado independientemente de cualquier otro sistema, es perfectamente viable llevar a cabo simultáneamente el trabajo de campo para dos o más estudios del EMMA. Además, los sistemas de mercado pueden ser tan similares para algunos productos que es viable utilizar uno como alternativa de otros. Por ejemplo, los artículos de primera necesidad que se importan desde fuera de la zona afectada por el desastre pueden llegar a través de cadenas de suministros muy similares.

0.4 Información general del EMMA - los tres aspectos

El proceso del EMMA tiene tres aspectos básicos, representados por: *“Las personas, los mercados y la respuesta a emergencias”*.

Inicialmente, estos aspectos están relativamente separados, como líneas paralelas de indagación en una investigación. Sin embargo, a medida que se aplica el EMMA, estos ámbitos deben ir anudándose como una cuerda, proporcionando un análisis coherente y fuerte que respalde el peso de sus recomendaciones finales (véase el Cuadro 0.8).

Cuadro 0.8 Los tres aspectos del EMMA**A. El análisis de brechas (“personas”)**

Este aspecto se refiere a la comprensión de la situación de emergencia, las necesidades prioritarias y las preferencias de los más afectados por la emergencia: la población a la que dirigiremos la ayuda. También contextualiza las necesidades de estos hogares (las brechas en sus recursos) en función de su perfil económico y sus estrategias de medios de vida.

B. El análisis de los sistemas de mercado

Este aspecto se refiere a la comprensión de cada sistema de mercado crítico en términos de sus limitaciones y capacidades para desempeñar un papel en la respuesta a la emergencia. Desarrolla un mapa y perfil de la situación de línea de base antes de la crisis y explora el impacto de la emergencia en el mismo.

C. El análisis de las respuestas

Este aspecto se refiere a explorar diferentes opciones y oportunidades para las organizaciones humanitarias. Analiza la viabilidad de cada opción, los resultados probables, los beneficios y los riesgos antes de presentar las recomendaciones a la hora de actuar.

Estos tres ámbitos se desarrollan a lo largo de todo el proceso del EMMA, apoyándose entre sí de la siguiente manera.

Los resultados del análisis de brechas proporcionan información para el análisis del sistema de mercado mediante la definición de lo que el sistema de mercado debe lograr para satisfacer las necesidades de las personas. Estos resultados contribuyen además al análisis de las respuestas, por ejemplo mediante la descripción de las formas de ayuda preferidas por mujeres y hombres (véase el Cuadro 0.9).

Cuadro 0.9 Resultados del análisis de brechas - ejemplo

En una zona afectada por desastres, 25.000 hogares normalmente tienen seguridad alimentaria durante esta época del año en lo que se refiere al cultivo local de arroz. Una inundación ha destruido el 60% de la cosecha actual, por lo que los hogares se enfrentan a una escasez total colectiva (brecha) de 1.200 toneladas por mes hasta la próxima cosecha, en nueve meses. Tanto las mujeres como los hombres que se beneficiarán de la ayuda humanitaria tienen una fuerte preferencia por la asistencia basada en transferencias de efectivo. Para las mujeres, esto se debe principalmente a su preocupación por el tipo y la calidad de la ayuda alimentaria; mientras que los hombres prefieren este tipo de ayuda en efectivo porque es flexible.

Los resultados del análisis del sistema de mercado proporcionan información al análisis de las respuestas mediante la evaluación de lo que el sistema de mercado es capaz de ofrecer, y mediante la identificación de los principales obstáculos a los que se enfrenta (véase el Cuadro 0.10). Los primeros hallazgos del análisis basado en los mercados también pueden apoyar el proceso de análisis de brechas identificando los asuntos que requieren investigación de campo, como por ejemplo las limitaciones de acceso al mercado que la población meta desconoce.

Cuadro 0.10 Ejemplo de resultados del análisis de los sistemas de mercado

Los comerciantes en la zona afectada por el desastre tendrán problemas para suministrar 1.200 toneladas extra de arroz al mes provenientes de las existencias locales, y no están acostumbrados a “importar” más de 300 toneladas al mes (línea de base). Los principales obstáculos para aumentar el suministro son la falta de financiamiento (capital comercial) y el daño a la flota local de camiones. Además, muchas de las carreteras de acceso a pueblos rurales alejados están bloqueadas. Sin embargo, los comerciantes de arroz en la ciudad principal más cercana tienen amplios suministros (línea de base de 4.000 toneladas al mes).

Los resultados del análisis de respuesta proporcionan información para las conclusiones finales y recomendaciones del EMMA mediante la evaluación de la viabilidad, los riesgos, las ventajas y las desventajas de las opciones de respuesta o combinaciones de opciones identificadas a lo largo del proceso del EMMA (véase el Cuadro 0.11).

Cuadro 0.11 Resultados del análisis de respuestas - ejemplo				
Opciones de respuesta	Marco temporal	Beneficios	Riesgos	Indicadores
Las actividad adquisitiva local con distribución por parte de las organizaciones	Empezar en 2-3 semanas	Una respuesta rápida y operativamente viable.	Puede alejar a los comerciantes locales de arroz. Incremento de la dependencia a largo plazo.	Los precios. El nivel de actividad comercial
Vales para los hogares, más préstamos y ayuda para el transporte para los comerciantes locales	Empezar en 4-5 semanas	Las mujeres prefieren los vales. Es menos costoso. Impulso a la economía local.	Gestión compleja. Riesgo de corrupción. Escepticismo de los donantes	Los precios. Canje de vales
Dinero por trabajo, despejando las carreteras de acceso rural	Empezar en 1-2 semanas	Costos y precios de transporte reducidos. Impulso a la economía local	Puede desviar la mano de obra de las actividades agrícolas clave. Puede excluir a individuos extremadamente vulnerables.	Los salarios. La exclusión social.

Las primeras conclusiones del análisis de respuesta también contribuyen a los procesos de análisis de brechas y análisis de los sistemas de mercado identificando una variedad de opciones viables y reduciendo el alcance del trabajo de campo del EMMA para que las entrevistas puedan centrarse en la recopilación de la información más útil.

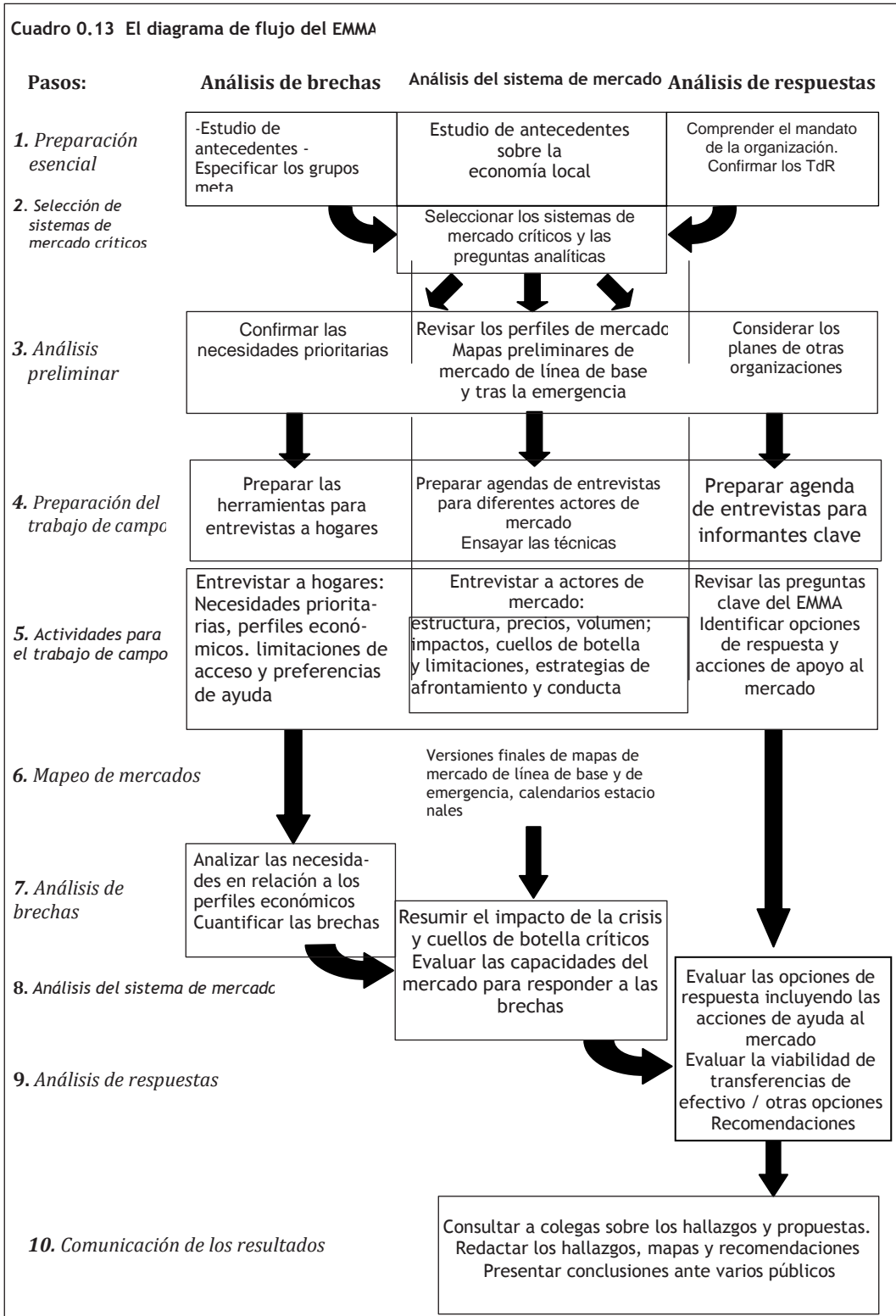
0.5 El proceso del EMMA - diez pasos

El proceso del EMMA se puede dividir en diez pasos que abarcan la secuencia general de las

actividades. Sin embargo, el EMMA también es un proceso iterativo. En la práctica, las actividades de los diferentes pasos se superponen, y podemos volver a pasos determinados en repetidas ocasiones, según revisamos el análisis de cada sistema de mercado que hayamos llevado a cabo. Esto continúa hasta que se logre un panorama final que sea “suficientemente bueno”.

Cuadro 0.12 Los diez pasos del EMMA	
1. <i>Preparación esencial</i>	Realizar un estudio de los antecedentes y llevar a cabo reuniones informativas en el país; consultar los mandatos, los términos de referencia y los aspectos prácticos de las organizaciones; identificar a la población meta y sus necesidades prioritarias
2. <i>Selección de los sistemas de mercado</i>	Seleccionar los sistemas de mercado más críticos para que sean estudiados por el EMMA, utilizando diversos criterios específicos; y posteriormente identificar las preguntas analíticas clave que guiarán la investigación de cada sistema
3. <i>Análisis preliminar</i>	Esbozar, de manera provisional, los perfiles de los hogares, calendarios estacionales, líneas de base y mapas de los sistemas de mercado afectados por la emergencia; posteriormente, identificar a los informantes clave e indicios útiles para el trabajo de campo
4. <i>Preparación del trabajo de campo</i>	Acordar y establecer la agenda de trabajo de campo; elaborar los cuestionarios, planes de entrevistas y formatos de registro de información necesarios para las entrevistas del EMMA y otros aspectos del trabajo de campo
5. <i>Actividades de trabajo de campo</i>	Llevar a cabo las actividades de trabajo de campo: entrevistas y recopilación de otro tipo de información; esta sección incluye orientación sobre métodos de entrevista y consejos relacionados con las diferentes categorías de informantes
6. <i>Mapeo de los mercados</i>	Producir versiones finales de los mapas de mercado de línea de base y de la situación de emergencia, así como calendarios estacionales y perfiles de hogares que describan la situación y proporcionen información a los tres pasos "analíticos" que le siguen
7. <i>Análisis de las brechas</i>	Finalizar el análisis de las brechas: utilizar perfiles de hogares, información acerca de las necesidades prioritarias, los déficits y las limitaciones de acceso con el fin de estimar la brecha total que hay que abordar
8. <i>Análisis de los mercados</i>	Completar el análisis de mercado: utilizar los mapas y datos del mercado para analizar la disponibilidad, la conducta y el rendimiento, y así poder estimar la capacidad del sistema de mercado para cubrir las brechas
9. <i>Análisis de las respuestas</i>	Finalizar el análisis de las respuestas: hacer recomendaciones razonadas, basadas en la lógica del sistema de mercado, la viabilidad, el marco temporal y los riesgos de las diferentes opciones, incluyendo las transferencias de efectivo, la ayuda en especies u otro tipo de apoyo a los mercados
10. <i>Comunicación de los resultados</i>	Consultar a colegas, y comunicar los resultados del EMMA a un público más amplio (donantes, organizaciones) a través de sesiones informativas concisas, presentaciones atractivas basadas en mapas así como informes

La manera en que estos tres aspectos paralelos y los diez pasos consecutivos están relacionados entre sí se representa en el diagrama de flujo del Cuadro 0.13.



0.6 Los principios del EMMA

El EMMA se basa en lo que las organizaciones humanitarias ya están realizando.

- El EMMA es un proceso flexible, con algunas herramientas bien definidas, que ha sido desarrollado para adaptarse a cada situación y a la forma de trabajar de cada organización.

El EMMA no es más de lo mismo: hace que el personal humanitario piense de manera diferente.

- El EMMA resalta la importancia de los sistemas de mercado que son fundamentales para satisfacer las necesidades básicas de las poblaciones afectadas, en el presente y a largo plazo.
- El EMMA puede llevar a las organizaciones a considerar tipos no convencionales de respuesta, incluyendo acciones “indirectas” para rehabilitar o dar apoyo a los sistemas de mercado dañados.

El EMMA permite que los no especialistas puedan tomar decisiones urgentes que sean “adecuadas para cumplir con los objetivos establecidos”

- El EMMA es un proceso más cualitativo que cuantitativo.
- El objetivo del EMMA es ayudar a la toma de decisiones iniciales durante las primeras semanas de una crisis con vistas al primer año. No proporciona el análisis detallado que idealmente se requiere para programas a largo plazo.

El EMMA no antepone los mercados a las personas.

- El objetivo del EMMA es lograr que los mercados funcionen para mujeres y hombres en situaciones de emergencia. La mayoría de los hogares afectados por la crisis participaba de diversas maneras en los sistemas de mercado antes de la aparición de la crisis, ya sea para la adquisición de alimentos, artículos de primera necesidad y servicios, o para la venta de productos (por ejemplo, cultivos) y mano de obra.
- En el proceso del EMMA, comprender el sistema de mercado para un artículo como el arroz incluye por lo tanto no sólo a los minoristas y molineros que se dedican al comercio del arroz, sino también a los agricultores y trabajadores agrícolas (que pueden ser hombres), a los proveedores de semillas e insumos, y por supuesto a los consumidores de arroz (que pueden ser mujeres).

El EMMA tiene una perspectiva de “medios de vida”.

- El EMMA diferencia entre los diversos medios de vida y grupos sociales, reconociendo que las estrategias normales de medios de vida de hombres y de mujeres dan forma a sus relaciones con los sistemas de mercado, sus estrategias de afrontamiento y sus diferentes necesidades durante una emergencia.
- Los roles de género, el origen étnico, el nivel de riqueza, el estado de salud, la discapacidad, etc. pueden ser factores importantes que afectan al acceso y la participación de las personas en los sistemas de mercado, así como a sus estrategias de afrontamiento y sus necesidades.

El EMMA permite integrar la información existente y relevante de diferentes fuentes:

- encuestas a los hogares, entrevistas a comerciantes, estadísticas oficiales, perfiles de mercado y otros documentos.

El EMMA fomenta la ignorancia óptima y la imprecisión apropiada.

- El objetivo del EMMA es hacer un análisis rápido, simple y que sea lo suficientemente bueno. La cantidad de información y los detalles necesarios para producir resultados útiles en un período limitado de tiempo se reducen al mínimo. El EMMA estimula a los usuarios a ignorar detalles no esenciales o innecesarios (“ignorancia óptima”) y a estar satisfechos con aproximaciones y estimaciones aproximadas (‘imprecisión apropiada’).

El EMMA es un proceso iterativo.

- El EMMA comienza con ideas sencillas y aproximadas sobre el sistema de mercado y luego, incorporando gradualmente nueva información obtenida de entrevistas y trabajo de campo, revisa y perfecciona repetidamente la situación hasta lograr un análisis que sea lo "suficientemente bueno".

La relación del EMMA con otras evaluaciones.

- Los análisis de brechas son en gran medida similares a las evaluaciones de necesidades en emergencias, especialmente las evaluaciones integradas rápidas. Sin embargo, el EMMA se centra más específicamente en las interacciones de los hogares meta con los mercados para comprender qué sistemas de mercado son fundamentales para los diferentes grupos de medios de vida, y cómo el acceso a ellos se ha visto afectado por la emergencia.

0.7 Marco temporal del EMMA en la práctica

La implementación del EMMA puede llevar entre dos y cuatro semanas. Las variables incluyen el contexto y la magnitud de la emergencia. También depende de la disponibilidad de recursos: el número de sistemas de mercado que se van a estudiar y la cantidad de personal que se utilizará. Otros factores incluyen: el grado de conocimiento actual que los miembros del personal tienen del contexto y la cantidad de información secundaria que ya se ha recopilado.

Por lo tanto, el EMMA puede aplicarse en la práctica desde dos extremos:

- *El proceso pequeño del EMMA realizado por una sola persona*

El EMMA es conducido por solo un solo profesional con experiencia en el proceso, que recibe ayuda de uno o dos colegas con buen conocimiento local de la zona afectada por la crisis. Esto toma menos tiempo (tan poco como diez días) pero el territorio que puede cubrirse es limitado.

- *El proceso grande del EMMA realizado por un equipo*

El EMMA es realizado por un equipo dirigido por un experimentado líder del EMMA, responsable de capacitar a un pequeño equipo de entrevistadores y/o asesores locales. Este proceso toma más tiempo (cuatro semanas de manera realista) pero tiene la capacidad potencial de cubrir mucho más territorio (según el tamaño del equipo).

El diagrama en el Cuadro 0.14 presenta un cronograma indicativo para estos dos procesos.

<i>Actividad</i>	<i>Semana 1</i>	<i>Semana 2</i>	<i>Semana 3</i>	<i>Semana 4</i>
Investigación de antecedentes – antes de llegar al país	■			
Reclutamiento del equipo de EMMA (opcional)		■		
Preparación y logística para la capacitación y el trabajo de campo	■	■		
Orientación y capacitación de los equipos del EMMA (opcional)		■		
Ensayo de los cuestionarios, formatos y métodos		■	■	
Trabajo de campo (viajes y entrevistas)		■	■	
Recopilación, interpretación y análisis de datos			■	■
Redacción de informes y presentación de resultados			■	■
<i>Código</i>	■	■		
	El proceso del EMMA individual		El proceso del EMMA en equipo	

0.8 Principales herramientas utilizadas en el EMMA

Esta sección proporciona una breve introducción (con ejemplos) para las cuatro principales herramientas utilizadas en el EMMA.

- *Perfiles de ingresos y gastos de los hogares* - gráficos que ilustran las principales fuentes de ingresos y gastos
- *Los calendarios estacionales* - resumen importantes cambios estacionales en los mercados y en las vidas de las personas
- *Los mapas de mercado* - representaciones gráficas de los sistemas de mercado (antes y después del inicio de la emergencia)
- *Los marcos de respuesta* - cuadros para resumir las opciones y características de respuestas ante la emergencia.

Estas cuatro herramientas se utilizan repetidamente durante el proceso del EMMA en diferentes pasos. Los hallazgos de cada herramienta se desarrollan de forma iterativa: se comienza sólo con las ideas más aproximadas, y luego se revisa y se perfeccionan los resultados con nueva información hasta que se obtenga un resultado que sea lo “suficientemente bueno” (véase el Cuadro 0.15).

Cuadro 0.15 ¿ Qué son los resultados “suficientemente buenos”?

La cantidad de tiempo y esfuerzo que requieren estas herramientas depende del contexto.

- Elaborar perfiles de hogares detallados puede resultar innecesario para una operación de muy corto plazo, pero de un valor incalculable para la planificación de un programa de uno o dos años de duración que busque la recuperación económica.
- Los calendarios estacionales son más relevantes para las actividades de seguridad alimentaria o de refugio que para el suministro de bidones y jabones.

Los ejemplos de este capítulo son versiones finales, mostrando un alto nivel de detalle.

0.9 Perfiles de ingresos y gastos de los hogares

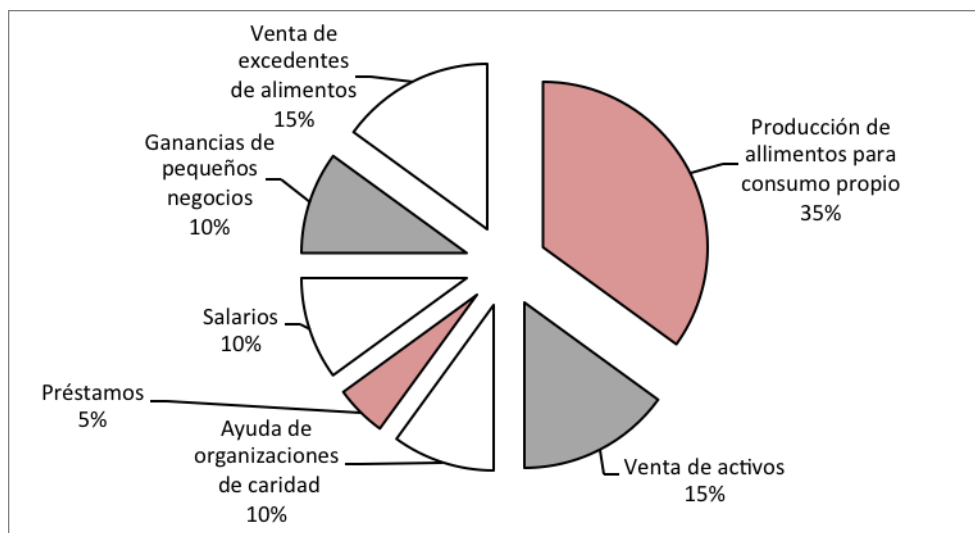
Los perfiles de los hogares son una forma sencilla de hacer diagramas de los ingresos y gastos de un hogar meta típico. Estos son valiosos porque permiten observar:

- la importancia relativa de los distintos tipos de ingresos o gastos (consumo) (incluyendo los alimentos que producen para ellos mismos);
- cualquier cambio importante en los ingresos o gastos ocasionados por la situación de emergencia.

El perfil puede representarse como un gráfico simple, o mejor aún como un diagrama, por ejemplo, en forma de gráfico circular o de pastel (Cuadro 0.16). Es necesario tener en cuenta los porcentajes aproximados, ya que una precisión de más o menos el 5% es suficientemente buena para el EMMA. Aunque esto a menudo no es posible o necesario: véase “imprecisión apropiada”, en la sección 0.6 de las páginas anteriores.

Cuadro 0.16 Perfil de ingresos por hogar - ejemplo*Ingresos promedio por hogar (entre Mayo -Julio 2007)*

El valor de los alimentos producidos para consumo del hogar	100 \$	35%
Venta de los excedentes de la propia producción (cultivos / ganado)	45 \$	5%
Ganancias de los pequeños negocios	31 \$	10%
Salarios y sueldos	27 \$	10%
Préstamos recibidos	14 \$	5%
Remesas recibidas	0 \$	0%
Valor de ayuda humanitaria o de organización de caridad	26 \$	10%
Venta de activos (por ejemplo: ganado)	42 \$	15%
<i>Total</i>	<i>\$285</i>	<i>100%</i>



Los perfiles de ingresos y gastos por hogar se utilizan principalmente en el análisis de brechas en el EMMA, de la siguiente manera:

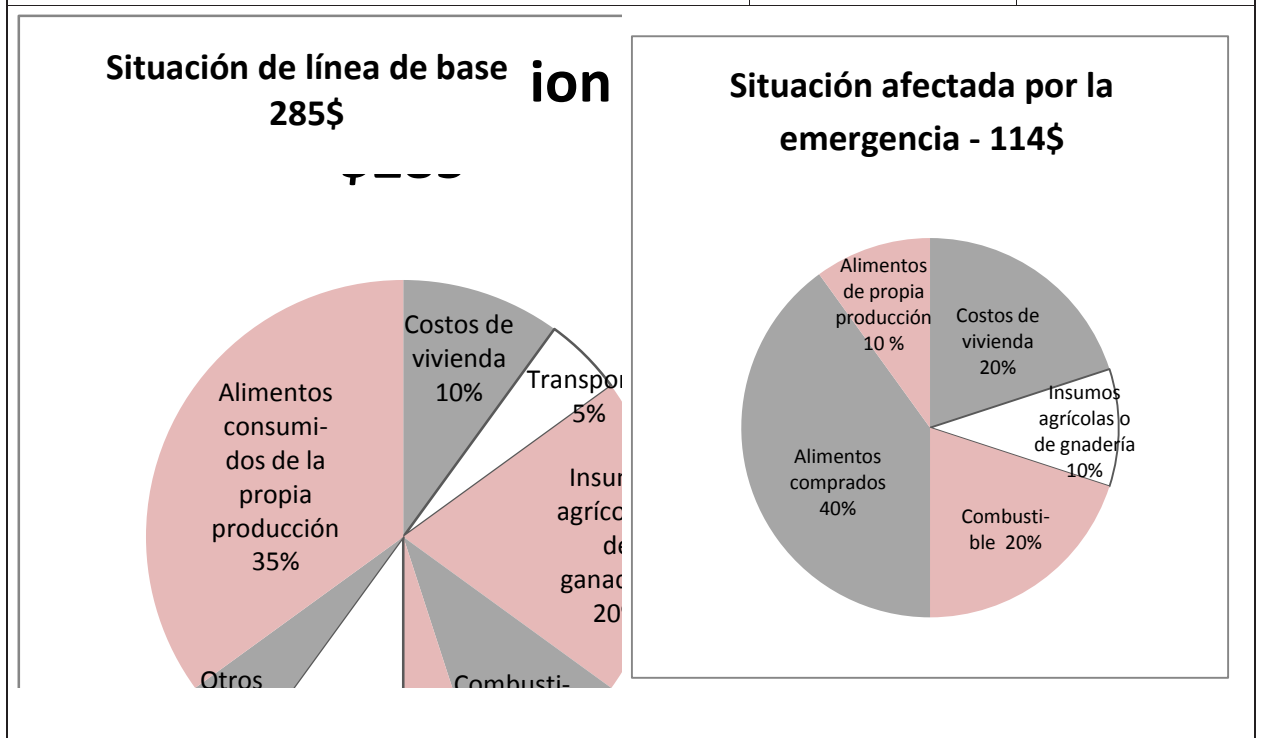
- En el Paso 1 (preparación esencial), los perfiles pueden ayudarle a decidir si puede ser útil que la población meta sea dividida en grupos de medios de vida, y cómo hacerlo -con diferentes necesidades prioritarias o estrategias de ingresos-.
- En el Paso 2 (selección de los sistemas de mercado), los perfiles ayudan a determinar cuáles son los sistemas de mercado fundamentales.
- En el Paso 5 (actividades para el trabajo de campo), los perfiles se pueden utilizar para recopilar y resumir la información de las entrevistas con las familias, y así verificar o cuestionar sus suposiciones anteriores.

- En el Paso 7 (análisis de brechas), las comparaciones finales de perfiles (de línea de base y los afectados por la emergencia) proporcionan una manera conveniente de presentar los hallazgos sobre el impacto de la emergencia en la vida de las personas.

El Cuadro 0.17 muestra el ejemplo de una comparación de los perfiles de gastos de línea de base y los perfiles de la situación de un grupo de hogares rurales tras la aparición de la emergencia. Enfrentados a la disminución de los ingresos y una reducción drástica de los alimentos que cultivan para su propio consumo, estas familias están aumentando su compra de alimentos y reduciendo gastos en insumos para los cultivos alimentarios de la próxima temporada, así como los gastos médicos y del hogar. Es vital que consideremos la dimensión de género en relación a estos impactos: ¿quiénes proporcionan los ingresos o trabajo, y quiénes están viendo reducido su consumo o sus gastos?

Cuadro 0.17 Comparación de perfiles de gastos antes y después

<i>Gastos típicos por hogar</i>	<i>Situación de línea de base</i>		<i>Situación afectada por la emergencia</i>	
Valor de los alimentos consumidos de la propia producción	100\$	35%	13\$	10%
Alimentos comprados	12\$	5%	44\$	40%
Combustible (para cocina, calefacción o iluminación)	27\$	10%	21\$	20%
Otros artículos del hogar	18\$	5%	2\$	0%
Salud / médicos	31\$	10%	2\$	0%
Insumos agrícolas o de ganadería	54\$	20%	10\$	10%
Viajes/ Transporte	17\$	5%	0\$	0%
Vivienda (alquiler, mantenimiento)	26\$	10%	22\$	20%
Total	\$285	100%	\$114	100%



Perfiles de hogares y género

Es importante que los perfiles de los hogares como estos distingan, en la medida de lo posible, los roles económicos y las responsabilidades de mujeres y hombres dentro de los hogares. No hay que asumir que sus relaciones con los mercados o el impacto de la crisis sean los mismos para todos. En los casos en los que haya fuertes diferencias, puede ser necesario elaborar perfiles separados, en lugar de tratar al "hogar" como una entidad económica individual.

0.10 Los calendarios estacionales

Los calendarios estacionales son una forma sencilla de recopilar y presentar información que indique cómo pueden variar las regiones geográficas, los sistemas de mercado y las vidas de las personas a lo largo de un año. Los usuarios del EMMA pueden familiarizarse con esta herramienta a través de los métodos de análisis del HEA (Análisis de la Economía del Hogar). La información acerca de los factores estacionales es esencial para comprender los siguientes factores:

- cómo los medios de vida, las fuentes de ingresos y los gastos necesarios de mujeres y hombres cambian según la estación;
- cómo varían normalmente los precios de los bienes esenciales, y sus volúmenes de producción / comercio a lo largo de un año;
- cuáles son los cambios cruciales en el medio ambiente local (la meteorología, los regímenes de lluvias, el acceso a carreteras) que puedan afectar a la viabilidad de las diferentes respuestas de emergencia.

Los factores estacionales son obviamente muy importantes en los sistemas de mercado agrícola. Encontramos grandes cambios estacionales en la demanda de mano de obra, en los riesgos relacionados con el clima tales como las plagas y las enfermedades así como en el suministro de productos después de la cosecha. Sin embargo, la estacionalidad no se limita a los medios de vida rurales: por ejemplo, el marco temporal para los trabajos de reconstrucción y el empleo en algunos sectores de la industria y el turismo a menudo están determinados por la estación.

Los calendarios estacionales se utilizan en los tres aspectos de EMMA: las personas, los mercados y las respuestas a emergencias. En todos los casos, lo mejor es que los calendarios empiecen a partir de la fecha actual (desde septiembre en los ejemplos presentados a continuación).

Calendario para la zona económica afectada por una emergencia

Este calendario general para una zona puede ayudar a indicar cuáles de los sistemas de mercado tienden a ser más críticos en un determinado momento del año (véase el Cuadro 0.18). Esto es útil en los Pasos 1 y 2 (para la identificación y la selección del sistema de mercado).

Cuadro 0.18 Calendario estacional para un área económica												
Zona económica afectada por el desastre	S	O	N	D	E	F	M	A	M	J	J	A
Temperaturas			Frío					Calor				
Precipitaciones / inundaciones											Inundación	
Ciclo de cultivo de maíz		Siembra					Cosech					
Ciclo de cultivo de frijoles		Siembra				Cosecha	Siembra			Cosecha		
Campañas de vacunación				Veterinarios								
Temporada de turismo				Turismo								
Migración laboral									Pico			
Temporada de hambre			Hambre									

Interpretación: Este ejemplo ilustra la importancia de la temporada de siembra que se acerca para los principales cultivos básicos en la región, y la "temporada de hambre" inminente, cuando la seguridad alimentaria es una preocupación.

Calendario a nivel de hogares para los grupos meta

El tipo de calendario que se muestra en el Cuadro 0.19 se puede utilizar para recopilar y resumir la información acerca de los factores estacionales obtenida de las entrevistas con las familias. Esto ayuda a identificar las actividades prioritarias y los factores de riesgo. Esto es valioso durante los Pasos 5 y 7 (para las actividades de trabajo de campo y el análisis de brechas).

Cuadro 0.19 Calendario estacional para un grupo meta												
Grupo meta	S	O	N	D	E	F	M	A	M	J	J	A
Niveles de ingresos			Bajo					Alto				
Pago de préstamos					\$		\$				\$	
Feriados / festividades					\$					\$		
Semestres escolares		Semestre A							Semestre B			
Disponibilidad de pienso									Bajo			
Traslado de ganado		Suelo bajo					Suelo alto					
Empleos ocasionales		\$					\$					
Actividades de refugio				Fabricación de ladrillos					Paja			

Interpretación: En este ejemplo se resalta las oportunidades de empleo ocasional que los hogares meta normalmente explotan en octubre / noviembre con el fin de prepararse para la temporada de hambre, cuando los niveles de ingresos son bajos.

Calendario del sistema de mercado

El tipo de calendario que se muestra en el Cuadro 0.20 proporciona una manera conveniente de presentar los hallazgos de los factores estacionales en cada sistema de mercado crítico. Esto es útil en los Pasos 3, 6, y 8 (para un análisis preliminar, el mapeo de los mercados, y el análisis final).

Cuadro 0.20 Calendario estacional para un sistema de mercado												
Sistema de mercado (por ejemplo: frijoles)	S	O	N	D	E	F	M	A	M	J	J	A
Volumen de comercio		Bajo				Alto				Bajo	Alto	
Precios en el mercado			Pico \$			Bajo \$					Bajo \$	
Compras de insumos		\$				\$						
Condiciones de las carreteras	Inundaciones											
Riesgo de plagas en cultivos			Alto						Alto			

Interpretación: En este ejemplo se muestra cómo normalmente la bajada de los volúmenes de comercio (para frijoles) normalmente se espera durante octubre y diciembre, lo que lleva a un aumento de precios aproximadamente para principios de año. Este ejemplo también ilustra la importancia de hacer que los insumos estén disponibles para los cultivos de la próxima temporada durante este período.

0.11 Mapas del sistema de mercado

El EMMA gira en torno al concepto central del “sistema de mercado”. Esto implica la compleja red de personas, empresas, estructuras, tendencias, estándares y reglas que determinan la forma en la que cualquier producto o servicio se accede, produce, intercambia, y se pone a disposición de diferentes personas.

La herramienta para el mapeo de mercados del EMMA se basa un enfoque participativo para favorecer el desarrollo de mercados a favor de las personas que viven en la pobreza en contextos donde no hay emergencia, diseñado por la ONG internacional Practical Action (Albu y Griffith, 2005). Esta herramienta pone énfasis en métodos simples y visualmente atractivos para comunicar y compartir conocimiento acerca de los sistemas complejos de cara a un público no especializado.

Los mapas de mercado son una poderosa manera de:

- recopilar y representar la información de los sistemas de mercado;
- facilitar la discusión, interpretación y análisis de los datos dentro del equipo del EMMA;
- comunicar a otras personas los hallazgos de los sistemas de mercado.

Los mapas se utilizan durante el análisis del sistema de mercado. El EMMA empieza con la elaboración de mapas preliminares simples y aproximados del sistema de mercado en el Paso 3. Posteriormente y de manera gradual, al contar con más información de las entrevistas y de los informantes en el Paso 5, el EMMA amplía y revisa estos mapas hasta lograr una versión final que sea lo “suficientemente buena” en el Paso 6.

Existen tres secciones para los mapas de mercado, tal y como se ilustran en los ejemplos de los Cuadros 0.7 y 0.21.

1. *La cadena de mercado*
La parte central del mapa muestra la cadena de suministros (también conocida como la cadena de valor) de los diferentes actores del mercado que compran y venden el producto según pasa de los productores primarios / proveedores hasta los consumidores finales / compradores. Estos actores incluyen, por ejemplo, a los pequeños agricultores, productores a mayor escala, comerciantes, procesadores, transportadores, mayoristas, minoristas y por supuesto los consumidores.
2. *La infraestructura y los servicios de apoyo clave*
Debajo de la cadena de mercado, el mapa muestra los diferentes tipos de infraestructura insumos y servicios esenciales que son proporcionados por otras empresas de servicios, organizaciones y Gobiernos. Estos actores y servicios son aquellos que dan apoyo al funcionamiento o desempeño general del sistema de mercado, a pesar que estos no compran o venden el artículo directamente.
3. *El entorno del mercado*
Por encima de la cadena de mercado, el mapa muestra otros factores que influyen fuertemente en cómo los productores, comerciantes, consumidores y otros agentes del mercado operan en la situación de emergencia. Estos factores incluyen políticas, regulaciones y leyes formales así como normas sociales informales -tales como los roles de género, las prácticas de funcionarios y empresas, las tendencias y los asuntos actuales- incluyendo los patrones de conflicto social y político y las tendencias económicas y ambientales.

Los mapas de mercado se utilizan en el EMMA especialmente para mostrar los cambios (impactos) que la situación de emergencia ha ocasionado en el sistema de mercado. Esto se ilustra en el segundo mapa de mercado de frijoles en Haití que aparece en el Cuadro 0.21. En este ejemplo, el mapa de la situación tras la aparición de la emergencia se utiliza para resaltar las cuestiones críticas y las áreas de interrupción parcial o total de la actividad de actores del mercado, vínculos, o servicios en el sistema de mercado. Por ejemplo:

- La obstrucción de carreteras y puentes rurales por deslizamientos de tierra ha afectado gravemente a los comerciantes distritales.
- Las pequeñas productoras han perdido sus cultivos, por lo que sus hogares dependen de los alimentos comprados en el período en los que ellas normalmente estarían vendiendo pequeños excedentes de alimentos a los comerciantes de la aldea.
- La ayuda alimentaria está llegando a algunas familias rurales sin tierras, sin pasar por la cadena de suministros regular.

Los mapas de mercado también se pueden utilizar (en el Paso 8) para capturar y analizar la información del mercado. En el Cuadro 0.22, se ha superpuesto la información acerca del número de actores en el mercado y los volúmenes totales estimados de comercio en el mapa de mercado anterior.

Este tipo de mapeo de datos puede revelar los cuellos de botella en las cadenas de suministro, sirven para informar al EMMA sobre la capacidad del sistema de mercado para cubrir las necesidades prioritarias, indican los lugares en los que la adquisición local es posible, o incluso resalta las oportunidades de otras respuestas no convencionales a emergencias (véanse Pasos 8 y 9).

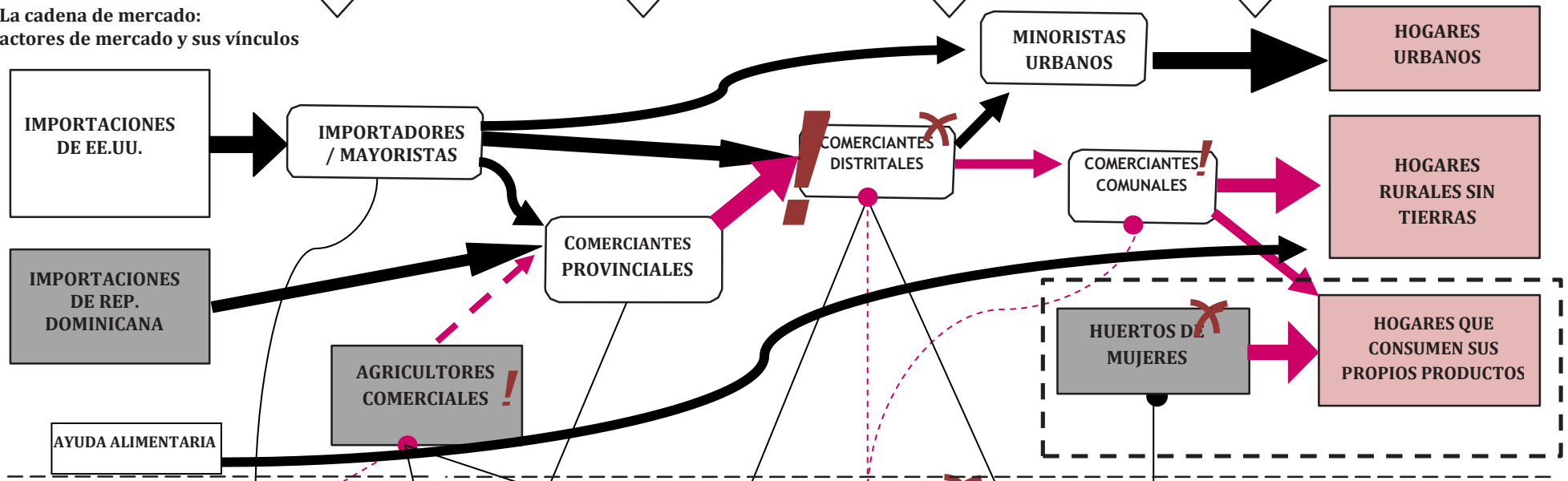
Cuadro 0.21 Mapa de mercado afectado por la emergencia - ejemplo de frijoles en Haití

El entorno del mercado:
instituciones, reglas,
estándares y tendencias



Asunto clave o interrupción parcial !
Interrupción grave X

La cadena de mercado:
actores de mercado y sus vínculos

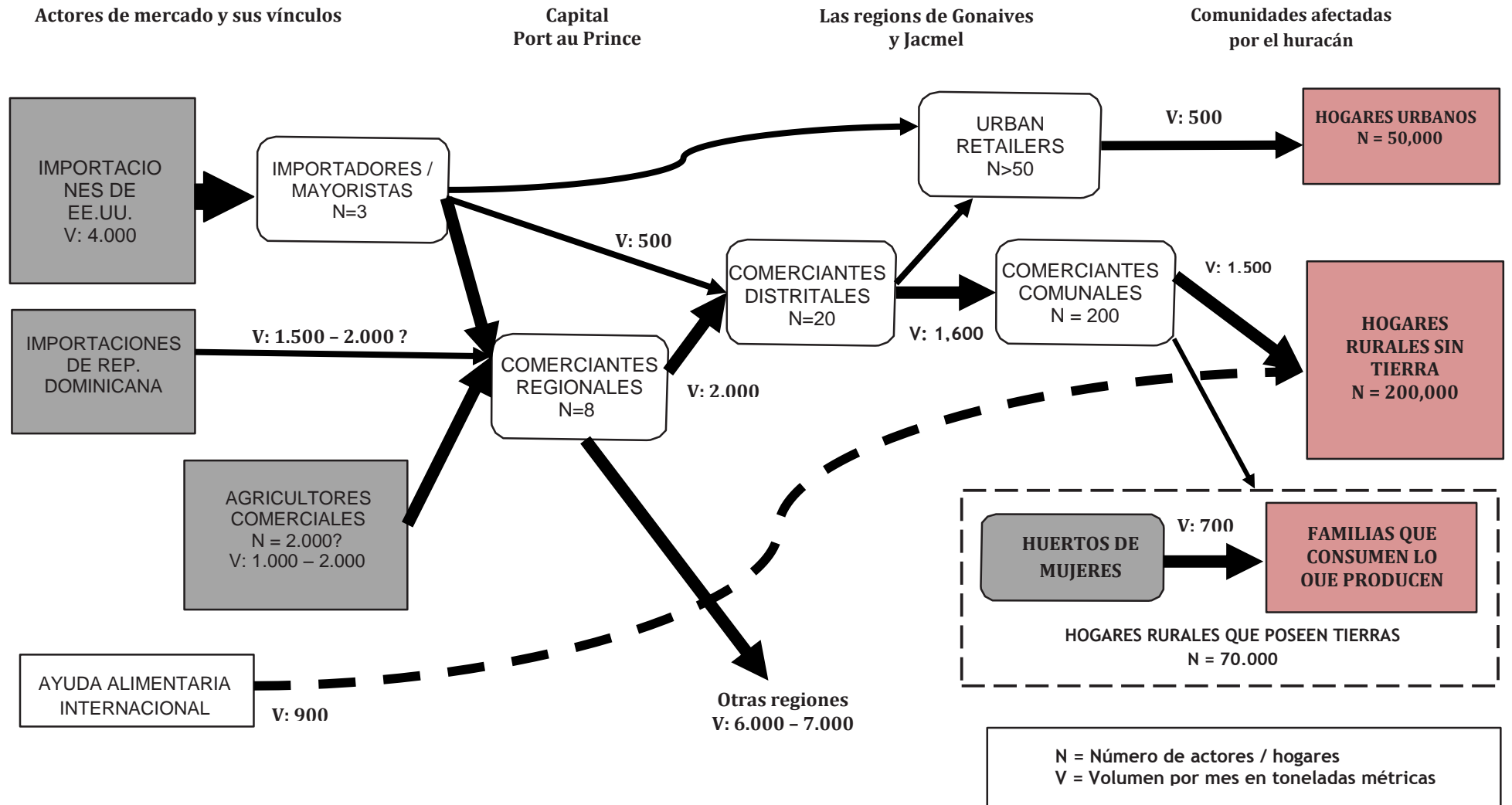


Infraestructura, insumos y servicios de apoyo al mercado clave

Códigos de color
 Grupos meta
 Productores de frijoles

Cuadro 0.22 Mapa de sistema de mercado con volumen de comercio

La cadena de mercado:
Actores de mercado y sus vínculos



0.12 Los marcos de las respuestas a las emergencias

El EMMA utiliza dos tipos de marco de respuesta:

- *El marco de opciones de respuesta* (Paso 9) para resumir la información sobre la gama completa de opciones de respuesta posibles que surgen del trabajo de campo y el análisis del EMMA;
- *El marco de recomendaciones de respuesta* (Paso 10) para presentar a los responsables de la toma de decisiones un pequeño grupo de las recomendaciones de respuesta más viables.

Estos marcos son útiles (como marcos lógicos) para reflexionar sobre las recomendaciones y racionalizarlas, así como para presentar los resultados de forma concisa y lógica para los responsables de la toma de decisiones a los que se dirige el EMMA.

Los ejemplos ilustrativos en los Cuadros 0.23 y 0.24 son un extracto parcial de un estudio del EMMA sobre el sistema de mercado de leña y combustible dentro y en los alrededores de los grandes campamentos para personas desplazadas en Pakistán.

El primer marco (Cuadro 0.23) proporciona a los responsables de la toma de decisiones un resumen esencial de los hallazgos del EMMA. Esto permite una explicación clara de los fundamentos de las respuestas recomendadas. Estos pueden presentarse en un segundo gráfico (Cuadro 0.24), que resuma los principales riesgos, suposiciones y el tiempo apropiado relacionados con cada propuesta.

También se puede utilizar para resumir el efecto probable en los grupos meta que prevé el EMMA, junto con los indicadores de cambio que deben monitorearse.

Cuadro 0.23 Marco de las opciones de respuesta - ejemplo				
<i>Opción de respuesta</i>	<i>Viabilidad</i>	<i>Ventajas</i>	<i>Desventajas</i>	<i>Tiempo apropiado</i>
1. Distribución de suministros de repuesto (confiscados) del Departamento Forestal	Baja	Tiene un inmediato impacto económico y ambiental. Utiliza las existencias sin utilizar; a corto plazo, podría disminuir la deforestación; programa simple de distribución.	Requiere personal para los almacenes y la distribución. Limita la integración con el mercado del pueblo y el campamento. La madera puede venderse, porque ahora las personas se adaptan recolectando. Obstáculos legales en el transporte de madera a través de las fronteras del distrito. Necesidad de determinar la tasa de mercado para la compra y las cantidades.	2-3 semanas
2. Distribución que implica a los minoristas de los campamentos y vales	Media	Inyecta dinero en efectivo en la economía del campamento, creando así muchos beneficiarios secundarios; crearía más proveedores locales.	Muy pocos minoristas del campamento con capacidad; no hay almacenes o infraestructura dentro de los campamentos; abierto al fraude. Inicio lento debido al proceso de identificación de los beneficiarios y de compra.	2 meses para implementar
3. Promoción de las técnicas de ahorro de combustible (eficiencia)	Alta	Habilidades transferibles, fomentando el ahorro para las mujeres a nivel de los hogares. Aborda la protección infantil. Bueno para el medio ambiente. Estrategia de salida clara. Se integra fácilmente con otros programas, por ejemplo: las ollas a presión.	Requiere recursos importantes del desarrollo de la comunidad / movilizadores. Requiere mucha capacitación y materiales. Tiempo de las mujeres. Arriesgado porque requiere un cambio de comportamiento durante un largo tiempo. Impacto difícil de monitorear.	Cambio de comportamiento, cuanto más tiempo mejor
4. Recarga de latas o botes de gas; condicionado a la asistencia a la escuela	Alta	Menos uso de leña, ahorro de tiempo. Incentivos para enviar a los niños a la escuela. Reducción de los problemas de protección. Estrategia de salida clara: reducir las distribuciones.	El gas es el doble de caro que la leña; arriesgado utilizarlo dentro de las tiendas de campaña; las personas desplazadas internamente no pueden costear la recarga por sí mismas. Puede aumentar la dependencia de la ayuda; produce que la asistencia escolar esté vinculada a la recompensa, en lugar de darle valor intrínseco; no es sostenible	Puede iniciarse pronto

5. Distribución de dinero en efectivo	Baja	Inyecta dinero en la economía del campamento; tiene un efecto positivo en las economías de los hogares, pero ningún efecto en el mercado de leña; ofrece opciones a las mujeres.	Riesgo potencial de que se produzca inflación; corrupción; no hay estrategia de salida; no hay forma de garantizar que el dinero en efectivo se utilice para leña; las mujeres pueden continuar enviando a los niños a recoger leña en lugar de comprarla.	Respuesta rápida
---------------------------------------	------	----------------------------------------------------------------------------------------------------------------------------------------------------------------------------------	------------------------------------------------------------------------------------------------------------------------------------------------------------------------------------------------------------------------------------------------------------	------------------

Cuadro 0.24 Matriz de recomendaciones de respuestas - ejemplo

<i>Actividades de respuesta o combinaciones</i>	<i>Riesgos clave y suposiciones</i>	<i>Marco temporal</i>	<i>Efectos probables en el sistema de mercado y en los grupos meta</i>	<i>Indicadores</i>
-------------------------------------------------	-------------------------------------	-----------------------	------------------------------------------------------------------------	--------------------

<p><i>Cocinas económicas y técnicas de cocina</i></p> <ul style="list-style-type: none"> • Distribución de estufas • Técnicas para cocinar • Sensibilización sobre la eficiencia del combustible, forestación, temas de protección a la infancia 	<p>El acceso a los campamentos. Las personas están dispuestas a aprender y usar las cocinas. Es posible encontrar personal para hacer las capacitaciones</p>	<p>1-2 meses para lograr un impacto</p>	<ul style="list-style-type: none"> • Reducción de los gastos del hogar en leña. • Aumento del ahorro de combustible en los hogares. • Pequeño (pero importante) efecto positivo en el medio ambiente. • Mejora de la protección (menos niños que recogen leña) 	<p>Número de estufas distribuidas y utilizadas por las personas desplazadas internamente. Comparación del consumo de leña y combustible: antes y después</p>
<p><i>Combustible para que puedan asistir a la escuela</i></p> <ul style="list-style-type: none"> • Combinación de recarga de botes y los incentivos para la asistencia escolar. • Sensibilización sobre la eficiencia del combustible, forestación, protección de la infancia. 	<p>Las personas desplazados internamente están dispuestas a enviar a sus hijos a la escuela. Practican técnicas seguras para cocinar.</p>	<p>2-3 semanas</p>	<ul style="list-style-type: none"> • Reducción de la cantidad de ingresos de los hogares empleado en combustible • Aumento de la asistencia de los niños a la escuela. 	<p>% de incremento en la asistencia completa. % de disminución en la cantidad de ingresos de hogares gastado en combustible</p>

